



# Le Journal



# Le Centre Communal d'Action Sociale



**SOMMAIRE**

- P.2 .....Infos municipales
- P.10 .....Infos jeunesse
- P.12 .....Infos associatives
- P.13 .....Infos plus
- P.16 ..... Infos pratiques





## Edito



### Le savez-vous ?

La commune dispose d'un Centre communal d'Action Sociale (CCAS) ouvert aux Épronnois. Sa finalité est de vous venir en aide lorsque vous rencontrez des difficultés financières ou sociales. Ils s'inscrit pleinement dans le cadre de la politique de solidarité de notre commune. Parce que souvent méconnu, nous avons souhaité lui consacrer un dossier spécial du Journal d'Épron pour porter à votre connaissance ses actions, ses objectifs et ses missions. Toutes les demandes sont traitées de manière confidentielle et vous permettent de trouver une solution rapide à un problème donné. Les missions du CCAS sont tournées vers l'aide sociale, les secours d'urgence, la participation ou la prise en charge du permis de conduire, l'aide à la mobilité... Au quotidien, il participe aussi, avec le soutien de l'ADMR, à une présence chez les Épronnois nécessitant une aide-ménagère régulière ou ponctuelle. De même, le CCAS est un partenaire de «présence verte (@)» qui permet de doter les plus vulnérables d'entre nous d'un équipement électronique portatif qui alerte un tiers en cas de chute ou de perte de connaissance. Le CCAS d'Épron est composé d'élus du conseil municipal et de personnes impliquées dans des structures ou associations de solidarité (UNAF, association de personnes handicapées...). Nous avons à coeur de faciliter l'intégration, l'insertion de tous dans la vie locale et de maintenir un lien entre les générations. Le CCAS organise traditionnellement un voyage annuel à l'intention des anciens. Celui-ci a été remplacé cette année par un panier de produits locaux pour les plus de 75 ans. Depuis deux ans maintenant, nous nous attachons aussi à souhaiter la bienvenue aux nouveaux nés d'Épron en leur remettant un présent. L'ensemble de ces actions s'inscrit dans une politique de solidarité et de proximité. Le contact privilégié est Mme Evelyse Crochet, agent administratif de la mairie qui, avec beaucoup de discrétion et de professionnalisme, saura vous conseiller et vous orienter. Les élus du CCAS sont aussi, quant à eux, à votre écoute et à votre disposition.

Votre Maire  
Franck GUEGUENIAT



## AGENDA

Mars

DIM 21

Arbre des enfants  
Mairie

Avril

DIM 11

Repas de printemps  
CAJE

Mini-concert  
Mairie

DIM 18

Festivert  
Mairie

BULLETIN N°450 - Mars - Avril 2021  
750 exemplaires

Limite de dépôt des articles du prochain numéro : vendredi 9 avril

Directeur de publication : Franck Guégueniat

Rédacteur en chef : François Busnel

Commission bulletin : Jean Daireaux,  
Claire Dheilly, Frédéric Enard,  
Catherine Grozner, Joëlle Guibert,  
Claudine Heudier,

Maquette et impression :  
Imprimerie Le Brun - Caen - 02 / 2021

## Conseil municipal

### Décisions de la réunion du Conseil Municipal 6 Février 2021

#### 1) Autorisation de liquider, mandater les dépenses d'investissement avant BP 2021

Dans le cas où le budget d'une collectivité territoriale n'a pas été adopté avant le 1er janvier de l'exercice auquel il s'applique, l'exécutif de la collectivité territoriale est en droit, jusqu'à l'adoption de ce budget, de mettre en recouvrement les recettes et d'engager, de liquider et de mandater les dépenses de la section de fonctionnement dans la limite de celles inscrites au budget de l'année précédente.

Il est en droit de mandater les dépenses afférentes au remboursement en capital des annuités de la dette venant à échéance avant le vote du budget.

En outre, jusqu'à l'adoption du budget ou jusqu'au 15 avril, en l'absence d'adoption du budget avant cette date, l'exécutif de la collectivité territoriale peut, sur autorisation de l'organe délibérant, engager, liquider et mandater les dépenses d'investissement, dans la limite du quart des crédits ouverts au budget de l'exercice précédent, non compris les crédits afférents au remboursement de la dette

**Cette résolution est adoptée à l'unanimité.**

#### 2) Demande de subvention auprès de l'Etat au titre de la DETR/DSIL 2021

Le Conseil municipal décide procéder à une demande de subvention auprès de l'Etat au titre de la DETR/DSIL 2021 pour la rénovation du complexe « mairie-salle des fêtes. »

**Cette résolution est adoptée à l'unanimité.**

#### 3) Demande de subvention - APCR auprès du Conseil Départemental pour des travaux de rénovation énergétiques du complexe : « mairie-salle des fêtes »

Le Conseil municipal décide procéder à une demande de subvention auprès du Conseil Départemental du Calvados au titre des Aides aux Petites Communes Rurales - APCR - pour des travaux de rénovation énergétique du complexe « mairie-salle des fêtes ».

**Cette résolution est adoptée à l'unanimité.**

#### 4) Demande de subvention auprès de la Région Normandie au titre de la rénovation du patrimoine bâti issu de la reconstruction complexe « mairie-salle des fêtes »

Le Conseil municipal décide procéder à une demande de subvention auprès de la Région Normandie pour des travaux de rénovation du complexe mairie-salle des fêtes au titre de la rénovation du patrimoine bâti issu de la reconstruction.

**Cette résolution est adoptée à l'unanimité.**

#### 5) Demande de subvention auprès de l'Etat au titre de la DETR/DSIL 2021

Le Conseil municipal décide procéder à une demande de subvention auprès de l'Etat au titre de la DETR/DSIL 2021 pour la pose de panneaux photovoltaïques.

**Cette résolution est adoptée à l'unanimité.**

#### 6) Mise à jour des tarifs de la régie concernant le pôle jeunesse

La commune d'Epron organise l'accueil des enfants sur les temps périscolaires et extrascolaires : restauration scolaire, garderies, accueils de loisirs avec et sans hébergement, accueil préados/ados.

La tarification appliquée est modulée selon les critères de la convention d'objectifs et de financement qui lie la commune à la CAF. (Caisse Allocations Familiales).

Les tarifs pratiqués actuellement sont incitatifs mais ils restent bas et ils ont une répercussion non négligeable sur la charge financière de la commune.

Afin de diminuer la charge mais aussi d'ajuster les tarifs à la réalité sociale et économique de la population, la commission enfance jeunesse propose une nouvelle grille tarifaire validée par les conseillers techniques CAF.

Le conseil Municipal approuve la démarche de la commission jeunesse. Les nouveaux tarifs seront appliqués à compter du 1<sup>er</sup> avril 2021.

**Cette résolution est adoptée à l'unanimité.**

#### 7) Tarifs des séjours estivaux

Comme chaque année, le Pôle Enfance Jeunesse propose des séjours estivaux en camping. Par égard pour les prestataires retenus en 2020 et dans la mesure où les séjours ont été annulés en raison de la pandémie l'an passé, il est proposé de reconduire la proposition 2020 en 2021. Ces tarifs ont fait l'objet d'une révision en commission Jeunesse et scolaire. Ils dépendent des grilles tarifaires (voir page 11)

**Cette résolution est adoptée à l'unanimité.**

QF	Restauration scolaire - 2021			
	1er enfant		2e enfant	
	Epronais	Extérieurs	Epronais	Extérieurs
QF 1 = 0-619	2,45	2,65	2,15	2,35
QF 2 = 620-1199	3,45	3,75	3,1	3,4
QF 3 = 1200-1799	4,25	4,65	3,85	4,25
QF 4 = 1800 et +	4,4	4,8	3,95	4,35

QF	ACM			
	1er enfant		2e enfant	
	Epronais	Extérieurs	Epronais	Extérieurs
QF 1 : 0-619				
1/2 Journée	6,5	7,5	6	7
1/2 Journée avec repas	8,95	10,15	8,15	9,35
Journée	12	14	10	12
QF 2 : 620-1199				
1/2 Journée	8	9,5	7	8,5
1/2 Journée avec repas	12,95	14,95	12,1	13,6
Journée	16	18	15	17
QF 3 : 1200-1799				
1/2 Journée	8,5	10	8	9,5
1/2 Journée avec repas	14,35	16,45	13,45	15,55
Journée	18	19	16	18,5
QF 4 : 1800 et +				
1/2 Journée	9	10,5	8,5	10,5
1/2 Journée avec repas	15,2	17,3	14,25	16,85
Journée	19	20	18	20

QF	GARDERIE MATIN - SOIR - tarif horaire	
	Epronais	Extérieurs
QF 1 : 0-619	1,3	1,5
QF 2 : 620-1199	1,5	1,7
QF 3 : 1200-1799	1,6	1,8
QF 4 : 1800 et +	1,8	2

QF	COTISATION ANNUELLE ADOS	
	Commune	Hors commune
QF 1	13	15
QF 2	15	17
QF 3	17	19
QF 4	19	21

QF	Participation ados pour les activités exceptionnelles (selon QF au regard du coût de l'activité)	
	Commune	Hors commune
QF 1	40%	40%
QF 2	50%	60%
QF 3	60%	70%
QF 4	70%	80%

#### 8) Tarifs stages sportifs 2021

Conformément aux objectifs du projet éducatif qui est de dynamiser et développer le secteur jeunesse, il est proposé d'organiser un stage sportif pré-ados/ados, de 13h à 18h du 1<sup>er</sup> au 5 mars 2021 et du 3 au 7 mai 2021.

Du matériel spécifique sera acheté à cet effet et le stage sera animé par deux animateurs et sportifs confirmés.

Le stage proposera une pratique sportive différente chaque jour sans oublier les sports innovants. Une intervention extérieure viendra enrichir la proposition.

**Cette résolution est adoptée à l'unanimité.**

QF	1er enfant	
	Epronais	Extérieurs
QF 1	2,45	2,65
QF 2	3,45	3,75
QF 3	4,25	4,65
QF 4	4,4	4,8

#### 9) Questions diverses

► Présentation du projet de pose de panneaux photovoltaïques en autoconsommation : M. Gérard Divier présente le projet d'installation de panneaux photovoltaïques sur le futur groupe scolaire. La commune étudie l'option l'autoconsommation et l'option revente d'électricité.

**L'ordre du jour étant épuisé, la séance est levée à 12h30**

Le compte-rendu est affiché en mairie.  
Il est consultable sur le site internet de la commune : [www.mairie-epron.fr](http://www.mairie-epron.fr)



## Le CCAS C'est quoi ?

**Le Centre Communal d'Action Sociale – CCAS - est un établissement public communal, indépendant, intégré au sein de la mairie, chargé de mettre en oeuvre la politique d'action sociale de la ville. Il représente une personnalité morale de droit public et dispose d'une autonomie administrative et financière.**

### Son origine :

Les CCAS succèdent aux « bureaux de bienfaisance » et « bureaux d'assistance » de la politique d'aide sociale mise en oeuvre dès la fin de la dernière guerre et qui ont existé depuis 1953.

Ils ont été mis en place dans l'ensemble des communes de France en 1986 avec l'application de la politique de décentralisation.

### Comment fonctionne-t-il ?

Le CCAS est géré par un Conseil d'Administration composé de la façon suivante :

- ▶ Un président : le maire de la commune, M. F. Guéguéniat
- ▶ 7 conseillers municipaux élus par le conseil municipal, Mmes V. Toudic, C. Simon, A.M. Le caer, C. Simonot, M. Legrix, M. Diquélou, Mr. J. Ledeuil
- ▶ 7 membres, nommés par le maire, issus de la société civile et représentant les associations qualifiées dans le domaine social. (associations familiales, associations de personnes handicapées, associations de personnes âgées, ...), Mmes D. Maupas, B. Quiniou, M. Chapuis, Mrs. G. Brionne, J. Rombault, A. Hy, T. Meudec
- ▶ 1 agent administratif titulaire en la personne de madame Evelyse Crochet.

Le CCAS dispose d'un budget autonome, dotation annuelle de

la commune dont le montant est décidé en fonction de l'évolution des dossiers traités.

Le bureau du CCAS d'Épron se situe à la mairie et est ouvert au public aux mêmes horaires que la mairie.

La personne en charge du CCAS peut vous recevoir lors de votre passage, cependant, par souci de confidentialité il est préférable de contacter le secrétariat (02.31.44.51.42) pour convenir d'un rendez-vous.

### Quelles sont ses missions ?

Les interventions du CCAS concernent l'ensemble des personnes qui peuvent être en situation de fragilité : personnes âgées ou handicapées, jeunes, familles en difficulté financière ou personnelle.

Généralement la démarche est faite à titre personnel. Tout dossier est étudié, en toute confidentialité lors des réunions de CCAS auxquelles participent tous les membres de cette commission.

Certaines de ces missions sont obligatoires, comme par exemple :

- ▶ La participation à l'étude de dossiers d'attribution des aides sociales légales,
- ▶ La réalisation annuelle, quand elle se justifie, d'une analyse des besoins pour l'ensemble de la population.

D'autres sont facultatives, même si elles entrent pleinement dans le cadre des aides et interventions confiées à un CCAS. Elles peuvent concerner, par exemple :

#### 1. Aides ménagères, accordées après examen d'un dossier complet, telles que :

- ▶ aide alimentaire, sous forme de bons d'achat de nourriture ou de produits d'hygiène, après évaluation des besoins,
- ▶ autres aides comme par exemple : l'aide au paiement de loyer, ou de facture d'électricité,
- ▶ assistance à l'entretien de la maison et à la confection des repas.

#### 2. Aide aux personnes seules et/ou en difficulté.

Cette aide se matérialise, par exemple, par l'installation d'un dispositif de surveillance à distance (téléalarme). Cette aide s'adresse à des personnes âgées seules ou en couple, à des personnes en situation de handicap ou sortant d'hospitalisation. Elle se matérialise par la mise en place d'un dispositif de téléalarme sous forme d'un bracelet pouvant s'activer par une simple pression.

Le CCAS de la commune a une convention avec l'organisme **présence verte** pour cette solution très sécurisante.



### 3. Aide pour l'obtention du BAFA (théorie et pratique)

Le CCAS, sur présentation de dossier et du certificat d'inscription peut participer, à hauteur de 40 Euros pour chacune des parties pratique et théorique du BAFA, sur la base d'un quotient familial.



**4. Bourse au permis de conduire :** être âgé de 18-25 ans et avoir un projet d'insertion professionnelle. L'objectif de base de cette bourse consiste à établir un partenariat entre les municipalités, les jeunes, les associations et les écoles de conduite. Les municipalités du lieu de résidence des demandeurs prennent en charge une partie du coût de la formation du permis de conduire, dans la mesure où le demandeur en a besoin afin d'exercer une activité professionnelle. Les jeunes désirant bénéficier de la bourse, outre leur demande auprès des organismes municipaux, s'engagent à exercer une activité d'intérêt collectif au sein de la municipalité ou de structures associatives, pour une durée variable. Les candidatures à l'obtention de la bourse au permis de conduire ne sont pas uniquement spontanées. Elles peuvent être déposées par des structures associatives ou municipales.



La Mission locale est l'interlocuteur principal :

**5. Voyage annuel des anciens.** Chaque année, le CCAS d'Épron choisit de renforcer les liens entre les aînés en leur offrant un voyage d'une journée de découverte locale, touristique et conviviale à moins de deux heures de route !

Exceptionnellement en 2020, ce voyage a été remplacé, au vu des contraintes sanitaires, par un panier gourmand distribué aux 100 personnes seules les plus âgées de la commune. Ce fut surtout l'occasion de leur rendre visite pour maintenir le lien et s'enquérir de leurs besoins éventuels.





# La collecte des déchets

change en Avril



Ainsi que cela vous avait été communiqué dans le bulletin précédent, la collecte de déchets, traitée par Caen la Mer, change à compter du 1<sup>er</sup> avril 2021. Comme vous l'avez peut-être constaté, des bacs jaunes ont été distribués depuis le début du mois de février. Vous pourrez désormais y déposer tous vos emballages et papiers sans exception. (Voir les règles de fonctionnement ci-dessous)

### Quelles sont les raisons de ce changement ? :

- ▶ Répondre aux objectifs de développement durable fixés par la loi LTECV (loi à la Transition Energétique pour la Croissance Verte)
- ▶ Diminuer le bilan carbone par la réduction des tournées : **le ramassage se fera désormais une semaine sur deux. (Calendrier distribué à partir de début mars).**
- ▶ Se conformer à la loi de transition énergétique qui impose une généralisation de l'extension des consignes de tri des emballages ménagers à l'ensemble des emballages plastiques à l'horizon 2022.

### A COMPTER DU 1<sup>ER</sup> AVRIL 2021, TOUS LES EMBALLAGES ET PAPIERS SE TRIENT DANS LE BAC JAUNE.

Qu'est-ce qu'un emballage ? C'est ce qui protège un aliment ou un objet. Vous pourrez donc déposer : tous pots et barquettes en plastique et polystyrène, les sacs et films de protection (café, biscuits, fromage râpé ou autres...) ainsi que les tubes (dentifrice, crème de soins, ...) sans exception.

### Pour vous, le tri devient plus simple !

1. C'est un emballage ?  
Déposez-le dans la poubelle jaune !
2. Inutile de les laver, il suffit de bien les vider et de ne pas les imbriquer entre eux
3. Déposez les en vrac dans la poubelle jaune.



### Désormais, plus de doute : tous les emballages se trient !

[www.consignedetri.fr](http://www.consignedetri.fr)

### Mais ce n'est pas tout !

#### Le changement concerne également la collecte des encombrants

Cette collecte évolue pour s'adapter à vos besoins et favoriser le recyclage des déchets.

Il y aura une collecte générale annuelle et, suivant vos besoins vous pourrez solliciter le nouveau service de collecte d'encombrants à partir du 1<sup>er</sup> avril 2021, en contactant le 02 31 95 69 09.

- ▶ Tarif unique de 10€ par collecte
- ▶ Encombrants collectés sur rendez-vous
- ▶ A présenter sur le domaine public en respectant les consignes de dépôts (2m<sup>3</sup> maximum. Liste des déchets acceptés à consulter sur : [www.caenlamer.fr](http://www.caenlamer.fr) ou en appelant le 02 31 304 304

### LE CALENDRIER DES RAMASSAGES POUR NOTRE COMMUNE

#### Calendrier des collectes pour : Epron - Cambes - La Bijude

Types de déchets	Jour de collecte	Horaires de passage
Ordures ménagères	Vendredi	Après-midi
Recyclables	Jeudi (semaines paires)	Matin
Encombrants	Jeudi 15 Avril 2021	Matin
Déchets verts	Vendredi	Après-midi

Les calendriers de collecte seront distribués aux maisons individuelles, ou affichés dans les immeubles collectifs avant fin mars 2021.

Pour plus d'infos : se connecter sur [www.caenlamer.fr](http://www.caenlamer.fr) ou appeler le : 02 31 304 304

## Mini-concert avec l'Orchestre de Caen, de retour à Épron

(sous réserve des conditions sanitaires)



C'est dans le cadre des mini-concerts proposés par l'orchestre de Caen que la harpiste Iris Torossian et la violoniste Alexandra Mus, nous entraîneront dans un univers féérique et romantique lors de leur représentation « Harpe, quel sort me jetteras-tu ? » le dimanche 11 avril 2021, à l'église Saint-Ursin, pour un après-midi enchanté à déguster sans modération.

**2 séances : » 15h30 » 17h**

**Tarif unique 3€**

Billetterie : [www.orchestredecaen.fr](http://www.orchestredecaen.fr)

Conservatoire (1 rue du Carel - Caen) ou sur place le jour du concert (dans la limite des places disponibles)

Renseignements 02 31 30 46 86

En cas d'annulation, en raison du contexte sanitaire, vous serez informés par nos divers supports de communication.



## L'évolution d'un chantier tant attendu !!



En effet le projet de résidence sociale tel qu'il commence à émerger au nord de l'ancien terrain de football, a été présenté en réunion publique le 25 janvier 2017 et exposé dans le « Journal d'Épron » de mai-juin de la même année. Porté alors par Logipays, il a été validé par un permis de construire en septembre 2017. La mise en oeuvre de ce permis a tardé pour des raisons strictement internes au bailleur social, devenu entre-temps Inolya.



Les travaux, commencés en septembre 2020, devraient, sauf péripétie, permettre une livraison des 12 logements vers mars-avril 2022. Il s'agit de six pavillons jumelés côté de la rue des Ormes, et de six maisons individuelles vers côté de la rue François Langlois.

Les Épronnois intéressés doivent, au préalable, déposer un dossier à Caen la mer Habitat (guichet unique pour les demandes de logements sociaux dans l'agglomération). Ces logements locatifs seront accessibles à tous, mais en fonction de critères de revenus et de taille de la famille.

Ce petit ensemble de logements sera partiellement entouré d'espaces verts.

Alain Leménorel  
Maire-adjoint en charge de l'urbanisme



## Une fête au printemps ?

- » De faire une promenade-visite, déguisée et en musique, pour fêter le printemps !
- » De rencontrer des artistes à l'oeuvre.
- » De vivre des surprises culturelles dans les rues d'Épron (on ne vous dit pas tout !)

### Et... Nous avons besoin de vous !

Vous souhaitez accueillir une oeuvre dans votre jardin ou en «vitrine» de votre fenêtre sur la rue, le temps d'un week-end ?

Vous connaissez un artiste qui souhaiterait exposer (en intérieur ou en extérieur) ?

Contactez vite Virginie au pôle animation de la mairie : 02 31 44 51 42 ou [pole-animation@epron.fr](mailto:pole-animation@epron.fr) Elle vous en dira plus sur les modalités d'exposition.

Réservez dès maintenant le dimanche 30 mai : ce sera la fête des Arts pour tous à Épron !

Cette année encore, le Printemps de la Peinture et des Arts est compromis, ainsi que toute autre manifestation devant se tenir en intérieur. C'est bien regrettable mais... prudence avant tout.

Alors, Le Conseil Municipal des Enfants et les commissions Vie associative et Culture ambitionnent d'organiser ensemble une manifestation festive de promotion de la culture, en milieu ouvert.

Cette manifestation, originale tant dans son contenu que dans son déroulement, est prévue le dimanche 30 mai 2021 et proposera, en fonction des conditions du moment :

- » D'exposer les oeuvres d'art dans des endroits parfois improbables : lieux couverts pour une distanciation conforme, jardins épronnois, vitrines de commerces, fenêtres de maisons visibles de la rue.



## Quelle est cette « Croix Cantée » dont une rue porte le nom à Épron et à Cambes en Plaine

Le lecteur trouvera ci-après un extrait de la présentation faite par le docteur Raoul Doranlo\*, en 1913, lors d'une réunion de la Société des Antiquaires de Normandie.

« J'ai l'honneur d'attirer l'attention de la Société des Antiquaires de Normandie sur une croix antique de notre région, connue sous la dénomination de Croix Cantée.

Cette vieille croix de pierre, aujourd'hui cassée, peut, dans un avenir sans doute prochain, devenir la victime de la masse d'un paysan qui l'enverra combler les ornières d'un chemin voisin.

Je crois de mon devoir de mettre sa défense entre les mains de la Société, qui, je n'en doute pas, fera le nécessaire pour sauvegarder l'existence de ce monument.

Du reste, quoique cassée en deux fragments, la croix est encore complète et sa restauration sera des plus faciles.

La Croix Cantée se trouve à 500 mètres au sud du bourg de Cambes, sur la propriété de Mme de Valori, à l'intersection du chemin de Cambes à Couvreschef et de celui d'Épron à Malon, dans la delle de la Croix-Cantée, section B de la Bijude, n° 19, sur un monceau de pierres, dont l'emplacement correspond à celui d'un moulin ruiné figuré sur la carte de Cassini.

Primitivement, elle était située à 500 mètres plus à l'est dans l'angle nord-est de la parcelle n° 24, tout près d'un autre carrefour où le chemin d'Épron à Malon rencontre celui de la Bijude à Couvreschef.



Elle fut déplacée lors de la construction du chemin de fer de Caen à Courseulles qui, ainsi que l'établit un plan parcellaire dressé le 20 octobre 1873 (Archives du Calvados), passant à une vingtaine de mètres à l'ouest du carrefour, devait couper les deux chemins tendant, l'un vers Malon, l'autre vers Couvreschef. Comme un seul passage à niveau avait été prévu, on supprima les deux tronçons entre la ligne et le carrefour, et l'on créa un chemin unique qui, dès la voie franchie, devait bifurquer à nouveau pour reprendre les directions primitives. Ce nouveau chemin joignait le carrefour au point précis où s'élevait la croix. De là son déplacement et son érection nouvelle sur le monticule pierreux dont nous avons parlé, endroit où elle ne pouvait nuire à la culture.

Dans son état actuel, la partie supérieure de la croix est couchée par terre auprès du fragment resté en place et qui a été arasé presque au niveau du sol.

Cette partie couchée mesure 0,10 m de longueur et 0,51 m d'envergure. La plus grande largeur, au niveau de la cassure, atteint 0,38 m et la plus petite, à la tête, 0,18 m ; l'épaisseur, à peu près uniforme, est de 0,25 m en moyenne.

Pour photographier la croix, j'ai pu replacer les deux fragments en leur position primitive, les deux surfaces de la cassure se coaptant directement. Dans cette position, elle est tournée directement vers l'est.

Cette photographie, mieux que toute description, fait davantage apprécier le caractère archaïque de ce monument. Constituée par un bloc de pierre meulière ou calcaire à lithophages, roche étrangère à la contrée, cette croix a été taillée grossièrement et sur place probablement.

Elle ne peut en effet prétendre être sortie de l'atelier d'un sculpteur, ni même du chantier d'un tailleur de pierre. Ses bras inégaux et asymétriques, son attitude à demi incurvée, qui lui a valu son nom de Croix Cantée, indiquent bien une facture primitive et une origine antique. Bien entendu, on n'y observe aucune sculpture, aucune ligne gravée, aucun signe décoratif. L'ensemble rappelle bien la Croix aux Chiens de Saint-Pierredu-Val (Eure), considérée par les archéologues comme menhir christianisé.

Il est fort probable que la Croix Cantée soit de même origine, et, dans cette hypothèse, la transformation aurait eu lieu vers le III<sup>ème</sup> ou IV<sup>ème</sup> siècle, lors de l'apparition du christianisme dans la lie Lyonnaise.

Quoi qu'il en soit, il reste que la plus ancienne croix du Calvados est vouée à une disparition certaine, et peut-être imminente, si la Société des Antiquaires de Normandie n'intervient pas, en prenant à son égard une décision efficace et rapide.

C'est dans cet unique dessein que j'ai cru devoir présenter ces observations ».

NDLR : on ne sait si une suite a été donnée, mais, si la croix était encore en bon état avant la dernière guerre, il est fort probable qu'elle n'ait pas résisté au déferlement des chars lors de l'opération Charnwood.



Jean Daireaux

\*Raoul Doranlo était médecin, président puis directeur de la Société des Antiquaires de Normandie



## Concours des petits champions

### de la lecture dans la classe des CM1-CM2



L'objectif du concours national des petits champions de la lecture est de promouvoir la lecture à voix haute et le plaisir de lire.

Chaque semaine depuis novembre et jusqu'au 22 janvier, date du concours de lecture, les élèves de CM2 se sont entraînés à lire un extrait de trois minutes d'un livre qu'ils avaient choisi.



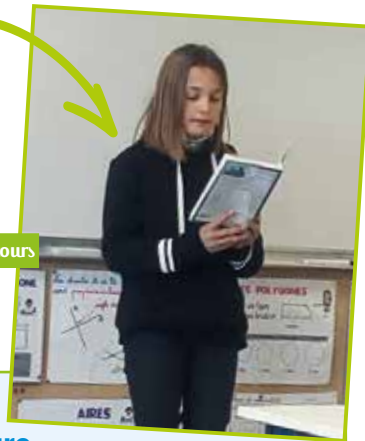
Le vendredi 22 janvier, les quinze élèves de CM2 se sont présentés pour lire leur extrait. Pour les juger : onze élèves de CM1, Marion et Morgane, les stagiaires de la classe et Véronique, la bibliothécaire. Le concours a eu lieu dans la classe et s'est bien passé. Tout le monde a fait des efforts et a pris plaisir à lire ! Mais il a fallu choisir un gagnant ou une gagnante.

#### Et le jury a choisi Maïa !

Elle participera à la phase départementale du concours qui aura lieu au mois de mars.

**Lison et Léa**

Maïa, grande gagnante du concours



#### Le ressenti d'un membre du jury du concours de lecture

En cette année 2021, si particulière, faite à la crise sanitaire ; ce vendredi 22 janvier, j'avais été invitée par Séverine Lemerre, enseignante de la classe de CM2, pour faire partie du jury du concours de lecture à voix haute des 15 élèves participants. Depuis deux ans il se déroulait à la Grange aux Livres, ce qui permettait d'accueillir, non seulement les lecteurs, mais aussi les parents susceptibles de se dégager du temps pour venir écouter et filmer. Cette année il a eu lieu dans la classe avec deux stagiaires institutrices. Organisée au millimètre près cette lecture. Chaque élève, à son tour reste debout ou s'assoit devant le tableau, garde ou ôte son masque, se présente, annonce le titre et l'auteur de la lecture et pourquoi il a fait ce choix. Des textes de « Harry Potter » de J.K Rolling, du « Petit Prince » de Saint Exupéry, de Jack London, de Cathy Cassidy, « Moi, Jimba » de Margaux Lenormand, il me semble...Des textes d'un bon niveau de lecture.



## Un peu de poésie...

### La médiathèque et le confinement

#### Tous essentiels

#### Pendant la COVID -19

La bibliothèque est partiellement fermée.

La bibliothécaire s'efface, seule en scène,

Reine de la piste désertée, déprimée.

A cause de l'incertitude sanitaire.

Sans être inactive, sa mobilisation reste invisible.

Le « Click & Collect » est de mise.

Elle se soumet au règlement,

L'ouverture est remise.

Heureusement,

Le « Cliquez & rapplique » fonctionne.

En plus, par chance, le téléphone sonne.

GENIAL, ce lien SOCIAL

Le travail reprend, sacré confinement « allégé » !

En quoi ?

Gare à la morosité, désenchantée.

Elle n'est pas défaitiste, ni triste,

Ni mélancolique la bibliothécaire,

Lumière tamisée...

CHIC, vous-êtes là...

Merci, fervents lecteurs !

Si t'aimes ça, continue !

Tourne les pages

Ta seule arme : les livres !

TOUS ESSENTIELS

Pas superficiels...

VIC (Véronique Lelion)



Le jury doit observer et écouter pour les départager, ce qui en soi est déjà une action difficile car il y a du « lourd ». Regarder les yeux, écouter l'intonation, la fluidité et la diction ... J'avoue, je suis allée de surprise en surprise. C'est monté crescendo. Et la difficulté arrive, il faut en sélectionner un ou une seule ! Concertation avec quelques élèves et décision définitive en faveur de Maïa la grande gagnante.

Véronique Lelion. Bibliothécaire

## L'actu du Pôle enfance jeunesse

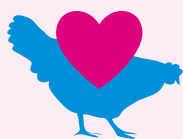


Après un début d'année royal le midi, comme au centre de loisirs du mercredi, les vacances d'hiver s'annoncent olympiques ! Les loisirs créatifs tels que : les ateliers enluminure, vitrail, galerie de portraits et marionnettes ou encore les ateliers cuisine et les galettes des rois ont laissé la place au sport !

Il est désormais temps de bouger ! Petits au centre de loisirs et grands au stage ados s'affrontent dans des jeux sportifs et collectifs bien connus : basket, foot, hand... mais ils découvrent aussi des sports innovants tels que le kingball, le tchoukball ou encore l'ultimate. En pleine période de crise sanitaire, l'activité physique se déroule en plein air et cela ne semble poser de problème à personne. 😊

Le pôle enfance jeunesse a décidé de mettre l'accent sur la culture en 2021 et la culture peut aussi être physique, ce sont donc des ateliers jonglerie et cirque qui viennent ponctuer nos vacances avec la compagnie « tout est jonglerie ».

Les vacances : c'est en ce moment alors si ce n'est pas déjà fait, il est encore temps de nous rejoindre au centre ou de vous inscrire pour les prochaines vacances. Un nouveau stage sportif ados avec de nouveaux sports sera organisé du 3 au 7 mai 2021, les inscriptions sont ouvertes ! Enfin : bonne nouvelle, le printemps arrive ! Le pôle enfance jeunesse fait sa révolution culturelle mais il a aussi pour objectif de ramener le calme et de faire un retour aux sources, alors le midi et les mercredis de mars à mai sont placés sous le signe de « la nature en folie » : ateliers plantation, nichoirs, compost fait maison, et bien d'autres encore seront à l'honneur !



## CME : « aime tes poules »

Les enfants vous remercient de contribuer à la réduction du gaspillage alimentaire et au nourrissage de ces demoiselles ; cependant, les poules ne mangent pas tout ! Chicken, Omelette et Pascale sont toujours heureuses de vous recevoir chez elles au 10 rue de l'église, mais elles ne savent vraiment pas dire non et nous avons constaté que leur enclos était parfois souillé de détritres et d'aliments qui peuvent leur nuire. Nous avons donc mis une affiche pédagogique qui rappelle ce qui se donne et ne se donne pas. Merci d'y faire attention. Retrouvez-nous prochainement pour un autre épisode du CME. A venir : « aime ta cour de récré et aime tes rues. »



Pause méridienne, restauration scolaire, garderies, soirées ados, séjours, mercredis, vacances

De 3 à 17 ans  
Ouvert toute l'année

Tarifs selon QF sur inscription

02 31 94 43 68  
accueil-loisirs@epron.fr

## Atelier parent-enfant/ado « Une p'OSE en famille »



Retrouvez Charly pour des réveils sportifs en famille aux quatre coins du village. Un moment pour bouger ensemble avec son petit ou son ado ! Trois rendez-vous d'une heure vous seront proposés cette année. Le premier a déjà eu lieu mais rejoignez le mouvement, à vos agendas :

- 24 avril 2021
- 19 juin 2021
- 25 septembre 2021

**GRATUIT POUR TOUS**

**Activités de la forme : Sport en famille**

Rendez-vous Familial 2021 à Epron - ANNEE EN FAMILLE !!

Terrain de sport - bouteille d'eau obligée

<p>De 9h30 à 10h30</p> <p>1 parent et son enfant âgé de 3 à 9ans</p> <p>Séance de 45min :</p> <p>Circuit training (travail de motricité, coordination, maîtrise du corps dans l'espace)</p>	<p>Information et inscription : Pôle enfance jeunesse@epron.fr ou 02.31.94.43.68</p>	<p>De 10h45 à 11h45</p> <p>1 parent et son enfant âgé de 10 à 16ans</p> <p>Séance de 45min :</p> <p>Circuit training (renforcement musculaire haut du corps - bas du corps, travail de cardio)</p>
---	--	--



## Tous au camping ! Les vacances d'été se préparent déjà !



Comme chaque année, l'équipe du pôle enfance jeunesse vous présentera le programme des séjours estivaux et répondra à vos questions le 24 mars 2021 lors d'un après-midi « porte ouverte » de 13h30 à 18h30 dans le hall du restaurant scolaire.

Si la plupart de nos camps ont été annulés en 2020, ils seront adaptés et maintenus en 2021, sauf mesures gouvernementales contraires.

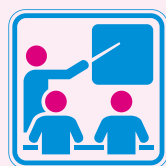
Cette année nous proposons 6 séjours qui se dérouleront à Bernières-sur-Mer sur le thème plage et poney, et au parc Eole aventure avec un thème sport de plein air et nature. Leurs durées s'étendent de trois à six jours et les camps s'adressent aux différents publics de 6 à 17 ans.

Les inscriptions seront ouvertes à compter du 24 mars lors de la rencontre et via l'espace parents.

à Bernières-sur-Mer PONEY			
6/8 ans	3 jours	Epronnois	Non Epronnois
8 au 10 juillet 2021	QF1	75	80
	QF2	85	95
	QF3	100	110
	QF4	115	125
8/12 ans	5 jours	Epronnois	Non Epronnois
12 au 16 juillet 2021	QF1	140	150
	QF2	160	175
	QF3	175	190
	QF4	190	205



à Touffréville EOLE			
11/17 ans	6 jours	Epronnois	Non Epronnois
2 séjours	QF1	145	160
3 au 8 juillet 2021	QF2	170	185
8 au 13 juillet 2021	QF3	180	205
	QF4	210	220
à Touffréville EOLE			
6/12 ans	5 jours	Epronnois	Non Epronnois
16 au 20 août 2021	QF1	105	120
11/17 ans	QF2	125	140
23 au 27 août 2021	QF3	140	160
	QF4	160	180



## La formation, une priorité à Épron !

Depuis le mois de novembre, la commune accueille trois jeunes en contrat d'apprentissage au service restauration et au service enfance jeunesse.

Stévie a intégré le service restauration. A 22 ans, elle est déjà qualifiée pour le service en salle mais elle souhaite poursuivre ses études dans le domaine de la restauration pour étendre ses compétences au champ de la cuisine. Aux fourneaux avec monsieur Frémont, elle s'exerce aux sauces et à la pâtisserie pour le moment. Stévie est originaire du Cameroun et son projet professionnel serait d'ouvrir un restaurant « cuisine du monde » au Cameroun. Elle rêve de pouvoir mélanger la cuisine française avec les épices du soleil et de pouvoir, à son tour et dans son établissement, accueillir des apprentis et leur transmettre son savoir.

A 24 ans, Charly est un sportif accompli. Après deux formations dans le domaine du football, il souhaite faire pratiquer tous les sports à tous les publics. Actuellement en formation BPJEPS Activités Physiques pour Tous, il exerce ses compétences auprès des enfants et des jeunes au pôle jeunesse. Il envisage d'ajouter des cordes à son arc au travers de nouvelles formations qualifiantes qui lui permettront d'atteindre ses objectifs : sensibiliser au bienfait du sport et en faire un outil de médiation au quotidien.

Lucas est le dernier arrivé. A 25 ans, il a rejoint le pôle enfance jeunesse en décembre. Pur produit de l'animation volontaire, il a dans sa valise un BAFA, un BAFD et son voyage en éducation populaire l'a conduit sur les voies de la professionnalisation. Actuellement en BPJEPS Loisirs tous publics, Lucas veut faire de l'animation son métier. Il rêve de séjours autogérés avec des ados, de jeunes acteurs de leurs loisirs et il attend la jeunesse épronnoise de pied ferme.

Accompagner les jeunes dans leurs projets professionnels, c'est contribuer à leur qualification et à leur employabilité mais pas seulement. « Il faut tout un village pour éduquer un enfant » et on s'éduque les uns les autres tout au long de la vie, alors accueillir des jeunes en formation, c'est aussi l'occasion de se former, d'évoluer tous ensemble au fil des projets et du temps.



Lucas Costafonga, Stévie Nkoumi, Charly Guezet



## Amicale des Anciens Combattants



### Association pour la défense de la Qualité de vie à Épron



Privé de réunions et de contacts à cause des mesures barrière, j'ai pensé à un article sur un autre sujet concernant notre village. A l'heure où tout le monde ne parle que d'écologie, de développement durable et de respect de l'environnement, il serait important avant toute chose de maintenir propre notre village ! Parcourant la commune régulièrement à pied, je suis outré de voir, sur environ cinq kilomètres, autant de déchets laissés par des personnes traversant ou se promenant dans notre village ... mégots, papiers, canettes, bouteilles, étuis à cigarettes vides, masques de protection, mouchoirs jetables ainsi que des sacs et emballages de repas servis en drive. Arrêtons de crier ces mots : « écologie, développement durable », car c'est la mode ... Commençons par respecter notre village, nos rues, nos espaces verts, en ne jetant rien à terre. Respect du village, respect des autres, respect de la nature.

Cordialement, Jacques HAMEAU

Pour toutes remarques, questions ou suggestions veuillez adresser votre correspondance à :

**Jacques HAMEAU**  
11, rue des Glycines  
14610 Epron  
07.87.06.46.11



Chers amis,

Cette année 2021 commence difficilement !

Nous souhaitons néanmoins avoir un regard optimiste sur la suite.

Voici quelques dates à retenir, « si seulement nous pouvons nous réunir, dans des conditions sanitaires autorisées ! »

- Dimanche 8 Mai 2021 : Victoire 1945,
- Dimanche 12 Septembre 2021 : Repas,
- Dimanche 14 Novembre 2021 : Cérémonie Armistice 1918 + Repas,
- Dimanche 5 Décembre 2021 : Cérémonie fin de la guerre d'Algérie + Vin d'honneur.

N'ayant pas de visibilité à ce jour, nous espérons nous retrouver dès que possible.

En attendant prenez bien soin de vous, ainsi que de vos proches !

Nous restons à votre écoute.

**Les membres du bureau de l'amicale des anciens combattants**

Bien cordialement, Didier Willème

### ASE Gymnastique



La gym à Épron continue sous une forme particulière pour s'adapter aux circonstances exceptionnelles et pour garder un lien entre nous tous. A présent, des cours ont lieu toutes les semaines grâce à des vidéos que vous pouvez visionner via Dropbox, ou en direct auxquels vous pouvez participer avec ZOOM.

Si vous n'êtes pas comme moi, un as de l'informatique faites-vous aider par vos proches ou des amis pour télécharger ces 2 applications qui nous seront bien utiles à l'avenir.

**A bientôt sur le net ou en présentiel selon les circonstances.**

**Contact :**

**Marie Nicole Lemeur : 02 31 44 50 38**  
marie-nicole.lemeur08@orange.fr

**Véronique Lamer : 06 30 74 88 25**  
veronique.lamer@orange.fr



### ASE - Tennis

Comme toutes les activités sportives et culturelles, la pratique du tennis à Épron a été sérieusement impactée en raison de la pandémie Covid-19. L'ensemble de nos adhérents jeunes et adultes subissent ainsi un arrêt d'activité pour la deuxième année consécutive. Nous le regrettons vivement et souhaitons remercier nos adhérents de leur soutien et de leur solidarité.

Pour remercier nos adhérents actuels et donner envie à d'autres de pratiquer le tennis à Épron quand la situation le permettra, l'ASE - Tennis a décidé de mettre en place une série d'actions. Ces actions viseront à offrir des réductions tarifaires, des cadeaux (t-shirt, balles, cartes cadeaux, mini-raquettes) et des stages de tennis gratuits à nos jeunes adhérents. Ces offres seront proposées en fin de saison et pour la rentrée prochaine. Elles vous seront détaillées dans un prochain bulletin d'Épron ainsi que par des flyers.

**Merci et bon courage à tous en cette période compliquée.**  
Karim Bordji (Président ASE - Tennis)



## Appel à candidature pour une année de volontariat en Allemagne

Dans le cadre du programme européen Corps Européen de Solidarité, le Département du Calvados offre chaque année la possibilité à un jeune Calvadosien, âgé entre 18 et 30 ans, de partir pendant un an en Basse-Franconie en Allemagne. Les jeunes intéressés ont jusqu'au 15 mars pour envoyer leur candidature à l'adresse suivante : [europcitoyennete@calvados.fr](mailto:europcitoyennete@calvados.fr)

Retrouver toutes les informations pour candidater sur le site de la commune

<http://www.mairie-epron.fr/files/fck/files/appe%20candidature%20volontariat%20allemagne.pdf>

## Zone bleue

### Information

Comme vous l'avez très certainement déjà remarqué, ne serait-ce que par la couleur de délimitation des places, le parking situé devant les commerces (Pharmacie - Verger d'Epron-Boucherie) vient d'entrer en stationnement Zone Bleue, ceci afin de permettre d'avoir régulièrement des places libres pour accéder aux magasins.



Rappelons quelques règles à respecter :

- Le disque de stationnement doit être posé sur le tableau de bord du véhicule
- Le stationnement est limité à 1 heure 30
- Le non-respect des règles de stationnement en Zone bleue est passible d'une amende de 35 euros



## ...Encore un peu de poésie

### Marcher au Marché,

J'ai envie d'aller au marché juste pour marcher,  
Sentir l'odeur des chipolatas à l'oignon et dépenser mon pognon,  
J'attendais le dimanche espérant trouver une nappe blanche !  
J'ai mon épicerie du quartier, mon marchand de légumes,  
mon poissonnier, mais j'ai envie d'aller au marché rien que pour marcher !

J'ai le supermarché à deux pas de chez moi, mais le marché c'est le marché ;

Messieurs mesdames 3 euros les 2 kilos d'orange ! 3 euros !

Je vais au marché puisque je peux marchander, et si je prends 3 kilos ?  
Vous me faites à combien ?

Je vais au marché juste pour marcher,

j'attendais le dimanche espérant trouver une nappe blanche !

C'est pour cela que je viens au marché, tiens c'est exactement ce que je cherchais, les nappes, les serviettes de table, les taies d'oreillers, ...

Allons-y, allons-y ! A prix cassé !

Je marche et ça fait du bien de marcher au marché !

Tant pis pour la grasse matinée !

Maximilien Moaddeli



# PARTENAIRES

**CHRISTIAN LEPLEY**  
plomberie chauffage assainissement  
terroissement démolition

11 chemin du masnil  
14920 Mathieu

christian.lepley@bbox.fr 02.31.44.30.80



**Premium auto GARAGE de la BIJUDE**  
MÉCANIQUE - TÔLERIE - PEINTURE toutes marques  
Philippe JANNEQUIN

Ouvert du lundi au vendredi - Matin de 8 h 00 à 12 h 00 - Après-midi de 14 h 00 à 18 h 30



Tel : 02 31 43 96 37 - Fax : 02 31 47 94 34

Bienvenue à **La FERME DU VILLAGE**

**HAMEAU DE LA BIJUDE**  
14112 BIÉVILLE-BEUVILLE

OUVERT DU LUNDI  
AU SAMEDI DE 9H30 À 19H30  
(SAUF LE SAMEDI À 19H00)

Tél. 09 52 49 97 38  
E-mail : contact@lafermeduville.fr  
www.facebook.com/LaFermeduVillageCaen

**Venez faire votre marché !**  
Fruits - Légumes - Boucherie - Charcuterie - Crèmerie - Volailles  
Fruits Secs - Pain Bio - Fleurs - Snacking et jus... locaux !

Coiffure Féminin / Masculin

**O' Jo - Ly**

Tél 02 31 47 36 00

Allée Gay-Lussac - 14610 Epron

Horaires d'ouvertures :  
Mardi au Vendredi 9h00 - 18h30 / Samedi 8h30 - 17h00

Maison

**PLESSIS-LEMERRE**  
Services funéraires

5 rue Richard Lenoir - VILLERS-BOCAGE  
02 31 77 01 16 pflerner@wanadoo.fr

**Jardiland**

Route de Douvres

**NOUVEAU**

Toiletage  
Fleuristerie

EPRON

**OUVERT DIMANCHE ET JOURS FÉRIÉS**

FLEURS · JARDINS & ANIMAUX · DÉCO

BOULANGERIE-PÂTISSERIE

**MARINI**  
Acqua & Farine  
TRATTORIA

La boulangerie "Marini" a ouvert ses portes à EPRON le mardi 24 septembre 2019. Malgré la dimension de son bâtiment, ne vous y trompez pas : il s'agit bien d'une entreprise artisanale et indépendante dont le principe fondateur est de tout produire "Maison" à partir de matières premières sélectionnées. C'est le résultat de la reconversion professionnelle de Jean-Marc, auparavant pharmacien, qui en tant que consommateur se désolait de voir inexorablement diminuer la qualité du pain et des viennoiseries au gré des installations de franchises. Formé à l'Institut National de la Boulangerie-Pâtisserie de Rouen, il imagine cet établissement atypique qui se prolonge en restaurant pour y déjeuner de façon économique et rapide. Il intègre également un four à pizza napolitain pour rendre hommage aux origines italiennes de sa mère. "MARINI" fait d'ailleurs référence à son nom de jeune fille. Toute l'équipe, dont 2 boulangers, 2 pâtisseries, un cuisinier et un pizzaiolo, n'a pas d'autre ambition que de vous apporter du plaisir dans la dégustation de ses produits. Vous y trouverez des pains qui ont du goût et qui se conservent, des viennoiseries croustillantes fabriquées à partir du bon beurre local d'Isigny, des pâtisseries généreuses et gourmandes, des plats du jour à consommer sur place ou à emporter et enfin des pizzas cuites au feu de bois selon la tradition napolitaine.

**Boulangerie Marini**  
2 rue Hubertine Auclert à Épron.  
Ouvert du lundi au samedi de 7h à 20h.  
Tél : 02 31 07 46 38 - Email : contact@boulangeriemarini.fr

**Offre**  
Une boisson offerte (canette 33cl) pour tout achat d'une pizza.  
Les pizzas vous sont proposées du mardi au samedi, sur place ou à emporter de 11h45 à 14h, et à emporter de 17h30 à 20h.

**Brin de Marguerite**  
*entretien et création  
 de jardins*  
*devis gratuits*



Téléphone  
06 50 96 64 85

14 320 Feugueroselles-Bully

*Création - Entretien - Élagage - Abattage - Petite maçonnerie*



*Aujourd'hui,  
 une fleur*

ERICK BOYER  
**FLEURISTE**

---

02 31 94 01 01  
 f i

36, Rue Edmond Bellin  
**LION-SUR-MER**



**LE GRILL S'INVITE  
 CHEZ VOUS**

Buffalo Grill Caen  
 9 RUE DU PROFESSEUR J. ROUSSELOT  
 14000 CAEN  
 BUFFACAEN@ORANGE.FR  
 06 75 77 27 34

# Imprimerie Le BRUN



Z.I. du Chemin Vert - 14, rue Villons-les-Buissons  
 B.P. 6023 - 14061 CAEN cedex 4  
 Tél. 02 31 29 34 00 - Fax 02 31 29 34 01  
 contact@imprimerielebrun.fr - [www.imprimerielebrun.fr](http://www.imprimerielebrun.fr)

**Aux Vergers  
 d'Epron**



18 rue de la Grâce de Dieu  
 14610 Epron  
 02 31 47 56 84  
 livraison possible

**À 5 minutes de chez vous**

**Depuis plus de 150 ans**  
*(selon les organisateurs, 8 ans selon la police)*



**Mangez sain, mangez du coin !**

**Fruits et légumes  
 d'ici et d'ailleurs  
 Viandes régionales  
 Épicerie  
 Vins et bières de producteurs**

**Marché couvert et traiteur  
 100% produits frais**

**+ de 4000 références pour vos achats alimentaires**

**du Lundi au Samedi de 10h00 à 19h30**

148 rue Léon Foucault - Z.1. de la sphère - Hérouville  
 02 31 43 51 38

**Perles de Nacre**  
 SALON ESTHÉTIQUE

Horaires:  
 • JEUDI/VENDREDI : 10H-19H  
 • MARDI/MERCREDI : 10H-18H • SAMEDI : 10H-18H

02 31 44 49 23

ROSD POINT DE LA BUJÈDE • 14112 BEUVILLE BEUVILLE

**HÂLTE AUX GUÊPES 14**



Destruction nids de guêpes, frelons,  
 frelons asiatiques, bourdons

07.68.79.99.97  
 halteauxguespe14@gmail.com

7j/7

**EPRON**



## Votre Mairie

**Place Francis Bernard - 14610 Epron**

Tél. : 02 31 44 51 42

Fax : 02 31 94 55 90

Courriel : [contact-mairie@epron.fr](mailto:contact-mairie@epron.fr)

[www.mairie-epron.fr](http://www.mairie-epron.fr)

Ouverture de la mairie du lundi au vendredi de 8h30 à 12h30 et le samedi matin de 9h à 12h

En cas d'urgence absolue à partir de 17h en semaine et 12h le samedi, les week-ends et jours fériés, vous pouvez joindre l'élu de permanence au **06 85 58 04 65**

**Fermeture de la mairie :**  
6 mars, 3 et 24 avril

## Médiathèque

**24 rue de l'Eglise - 14610 Epron**

Tél. : 02 31 74 51 20

Horaires d'ouverture pendant la période de pandémie

Mardi : 14h à 18h

Mercredi au samedi : 9h à 12h-14h à 18h

## Relais Assistants Maternels «Arc-en-ciel»

**Espace Ardena**

**Place Le Clos Maulier**

14280 Saint-Germain-la-Blanche-Herbe

Tél. : 02 31 97 43 29

[ram.st.germain@wanadoo.fr](mailto:ram.st.germain@wanadoo.fr)

Accueil sur rendez-vous

## Infos Poste

**Le bureau de Cambes-en-Plaine est ouvert :**

du lundi au samedi de 9h45 à 12h15

Levée du courrier

du lundi au vendredi à 14h45

et le samedi à 11h30

## Commissariat de police

10, rue Thibout de la Fresnaye

14000 Caen

Tél. 02 31 29 22 22 - ou le 17

## Infos collecte

**Jusqu'à fin mars**

- » Bacs verts **le lundi**
- » Bacs jaunes **le jeudi**
- » Bacs gris **le vendredi**

**A partir du 1<sup>er</sup> avril**

- » Bacs verts **le vendredi**
- » Bacs jaunes **le jeudi** (semaine paire)
- » Bacs gris **le vendredi**

Semaine avec jours fériés :

Vérifiez sur le calendrier que vous avez reçu. Merci de les sortir la veille du ramassage.

## Déchetterie (dont D.E.E.)

**Déchetterie la plus proche :**

**Bretteville-sur-Odon**

Tél. 02 31 74 68 30

ZAC de la Grande Plaine  
Rue des Hauts de Beaulieu

Ouverte du lundi au vendredi

9h00 - 12h00 et 14h00 - 18h00

Samedi: 9h00 - 18h00

Dimanche: 9h00 - 12h00

## Encombrants

**15 avril 2021**

Merci de les sortir la veille du ramassage.

Ramassage sur appel **au 02 31 304 304**



# SANTÉ

### Médecins généralistes

- » Stéphane Bataré  
Résidence « La Chevalerie »  
Allée Gay Lussac  
Tél. : 02 31 47 50 13  
[www.docrendezvous.fr](http://www.docrendezvous.fr)
- » Marie-Laure De Bruyn  
Rue de la Grâce de Dieu  
Tél. : 02 31 47 54 89  
[www.ubiclic.fr](http://www.ubiclic.fr)

### Médecin nutritionniste

- Estelle Tommeray  
Bâtiment « Lumière »  
4 rue Hubertine Auclert  
Tél. : 02 31 91 65 41

### Médecin vasculaire

- Dr Béranger MONTHE MOUNA  
Angiologie - Phlébologie - Lasers  
4 rue Hubertine Auclert  
Tél. : 02 61 92 08 41

### Infirmiers

- » Thierry Dochler
- » Rodolphe Le Rouvillois  
Résidence « La Chevalerie »  
Allée Gay Lussac  
Tél. : 02 31 44 22 60

### Pharmacien

- Pharmacie Voisine  
18 rue de la Grâce de Dieu  
Tél. : 02 31 43 60 82

### Dentiste

- Fabrice Auvray  
Résidence « Les Blés d'Or »  
13 rue de la Grâce de Dieu  
Tél. : 02 31 53 96 67

### Centre dentaire Caen Epron

- Chirurgien-dentiste  
4 Rue Hubertine Auclert  
Tél. : 02 61 79 03 29

### Kinésithérapeutes

- » Céline Maheut
- » Sonia Moussay
- » Audrey Baloche
- Bâtiment « Lumière »  
2 rue Hubertine Auclert  
Tél. : 02 31 94 07 02

### Kinésithérapeute Ostéopathe

- Arnaud Bonnet  
Bâtiment « Lumière »  
2 rue Hubertine Auclert  
Tél. : 06 77 13 80 49

### Pédicures Podologues

- » Marie-Lucie Landais  
Résidence « La Chevalerie »  
Allée Gay Lussac  
Tél. : 02 31 23 62 86
- » Dorothee Dupont  
Bâtiment « Lumière »  
4 rue Hubertine Auclert  
Tél. : 02 31 79 07 30

### Orthophoniste

- Valérie Michardière  
Bâtiment « Lumière »  
4 rue Hubertine Auclert  
Tél. : 02 31 94 26 74

### Psychologues

- » Nathalie Lucas-Duffourg  
13 rue Eole  
Tél. : 02 31 47 50 20
- » Nathalie Tschopp  
2 route de Caen  
Tél. : 06 95 96 07 70

### Psychologue clinicienne

- Marie-Emmanuelle Gaubert  
Résidence « Germes de Blé »  
13 rue de la Grâce de Dieu  
Tél. : 06 87 30 95 48

### Hypnose Ericksonienne

- Béatrice Palis  
Résidence « Les Blés d'Or »  
13 rue de la Grâce de Dieu  
Tél. : 06 95 10 33 17

### Diététicienne Nutritionniste

- Sigrid Troude Tighilet  
1 impasse des Pavillons  
Tél. : 06 13 16 42 42

### Orthoptiste

- Xavier Lelièvre  
Bâtiment « Lumière »  
2 rue Hubertine Auclert  
Tél. : 06 73 30 66 82  
[lelievre.orthoptiste@gmail.com](mailto:lelievre.orthoptiste@gmail.com)

### Sophrologue

- Francesca Bocq  
4 rue Aubertine Auclert  
Tél. : 06 67 84 30 96  
[www.leffet-sophro.fr](http://www.leffet-sophro.fr)

### Dermatologue -Vénérologue

- Stéphanie Harel-Lorée  
Bâtiment « Lumière »  
2 rue Hubertine Auclert  
Tél. : 02 31 91 29 77

### EHPAD

- EHPAD Orée du Golf  
Rue Olympe de Gougues  
Tél. : 02 31 53 30 55

### Vétérinaires

- Clinique vétérinaire  
du Cèdre  
Route de Caen  
Tél. : 02 31 47 67 67

